

Honden

Aangelijnd toegestaan. In het omliggende gebied mogen honden loslopen (zie kaart). Maximaal twee honden per begeleider.

Toegankelijkheid

Het gebied is opengesteld voor wandelaars en fietsers op wegen en paden, van zonsopkomst tot zonsondergang.

De (onverharde) wandelroutes zijn minder geschikt voor invaliden en kinderwagens.

Bereikbaarheid

Openbaar vervoer

Vanaf halte NS station Ede - Wageningen is het 10 min lopen naar de parkeerplaats. Zie verder route eigen vervoer. Inlichtingen bij de OV Reisinformatie, tel. 0900-9292 of www.9292.nl.

Word ook donateur!
Kijk op onze website:
www.glk.nl

Eigen vervoer

Parkeerplaats aan de Dokter Hartogweg, Ede

Vanaf NS station Ede - Wageningen Zuidplein en Dokter Hartogweg volgen. Eerste zandweg links het spoor over.

Parkeerplaats aan de Nieuwe Kazernelaan, Ede

Volg in Ede de borden richting Mauritskazerne. Voor de Mauritskazerne links de parkeerplaats oprijden.

© GLK, mei '13

www.glk.nl

Welkom op
de Sysselt!



een natuurgebied van
Geldersch Landschap & Kasteelen

Route

In het gebied is één (rode) wandelroute uitgezet van 4,7 km door naald- en loofbos, langs heideveldjes en het Paradijs (1 t/m 12).

Algemeen

De Sysse!t is een uitgestrekt, licht heuvelachtig bosgebied met enkele heideterreintjes ten oosten van Ede. Het gebied is 350 ha groot. Er staat vooral grove den, maar ook douglas, Japanse lariks, Amerikaanse zilverden en fijnspar. Het loofhout in het gebied bestaat uit opgaande eiken en beuken, deels in de vorm van lanen en hakhout.

Geschiedenis

De huidige Sysse!t heeft deel uitgemaakt van het vroegere Moftbos, dat aan de hertogen van Gelre toebehoorde. Dit bos strekte zich uit over de westelijke stuwwal van de Zuid Veluwe: van de Rijn tussen Wageningen en Renkum tot Ede en de Renkumse Beek. Van dit grote bos heeft Arnold (Hertog van Gelre in 1427) een deel afgestaan dat later bekend zou worden als de Sysse!t. Geldersch Landschap & Kasteelen heeft het terrein in 1967 gekocht. De voormalige brandstroken langs de spoorlijn werden al in 1954 van de staat overgenomen; hier dreigde ontginning tot bouwland, terwijl er zeldzame sprinkhanen, wespen, vlinders, spinnen en reptielen voorkomen.

1 Wild zwijn

In 1990 is de aangrenzende Ginkelse Heide afgesloten voor gemotoriseerd verkeer. Hierdoor werd het aanzienlijk rustiger in de Sysse!t. Wild zwijn en ree profiteren van deze rust en komen nu weer volop voor in het gebied. Ook het edelhert komt hier regelmatig. Om te voorkomen dat de wilde zwijnen naar Ede lopen en tuinen vernielen is bij deze parkeerplaats een raster met klaphekjes geplaatst.

2 Thuja's

Voor u ligt een perceel thuja's. De vroegere eigenaar van het gebied heeft deze uitheemse boom geplant om te onderzoeken of de soort in de Sysse!t goed zou gedijen. De altijd groene thuja komt oorspronkelijk uit Noord- en West Amerika en behoort tot de Cypres-achtigen. Hij wordt ook wel witte ceder of levensboom genoemd; de 16de-eeuwse Franse ontdekkingsreiziger Cartier schreef dat indianen de plant gebruikten om scheurbuik te overleven. Uit de verse bladeren, twijgen en schors wordt nog steeds etherische olie gewonnen, die medicinaal en in parfums wordt toegepast.

3 Sysse!tselaan

U loopt hier door een deel van de Sysse!tselaan, die door loopt tot in het hart van het bos. Het is de oude verbinding tussen het huis Kernhem ten noorden van Ede en de Sysse!t. In de spleten en holtes van de laanbomen verblijven verschillende soorten vleermuizen. Ook zijn de oude bomen van groot belang voor de boommarter en holenbroedende vogels als bosuil, holenduif, zwarte, groene en grote bonte specht.

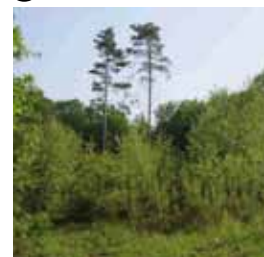
4 Beuk

Verderop passeert u een grote solitaire beuk. Aan de brede kroon is te zien dat de boom zijn hele leven vrij heeft gestaan, zonder concurrenten. Waarschijnlijk was het een markeringsboom op de heide.

5 Heide

De Sysse!t is rijk aan vlindersoorten. Dit komt door de afwisseling van allerlei bostypen en heide. In 1987 is dit perceel met succes omgevormd van bosterrein naar open structuurrijke heide. Door meerdere kleine stukjes bos in heide om te zetten wordt er een verbindingzone gecreëerd van de Sysse!t naar de Ginkelse Heide. De mogelijkheden voor uitwisseling van diverse reptielen, vlinders en andere insecten zullen hierdoor verbeteren.

6 Variatie



In dit perceel ziet u een grote variatie in boomsoorten. Hier groeien onder andere beuk, lijsterbes, acacia, douglas en Japanse lariks. Diverse struweelvogels en insecten, maar ook wilde zwijnen en reeën profiteren van de aanwezigheid van struiken en bomen van verschillende leeftijden en groottes.

7 Bebossing met naaldhout en loofhout

In de middeleeuwen bestond de Sysse!t vooral uit bos dat in gebruik was als hakhout. In de 17de eeuw verdween het bos grotendeels als gevolg van teveel hakken, beweiden en te weinig nieuwe aanplant. Tegen het einde van de 18de eeuw kenmerkte de Sysse!t zich door heide en zand. De kleine percelen bos die nog over waren moesten beschermd worden en uitgebreid. Vanaf de Franse tijd werd het gebied stelselmatig bebost, eerst met eiken, die als hakhout werden benut, later ook met dennen. In 1891 was de Sysse!t grotendeels herbebost. De percelen grove den aan de linker- en rechterkant zijn circa 50 jaar geleden aangeplant.

8 Paradijs



U bevindt hier in het Paradijs: een open dennenbos van tenminste 180 jaar oud, aangelegd op stuifheuveldjes. Het Paradijs is ontstaan in de 17de eeuw toen schaapherders uit het nabijgelegen Manen naar de Sysse!t trokken om er hun schapen te weiden. Honderden schapen traptten de heide in het tussenliggende gebied tot zand. Met een zuidwestenwind ging het zand stuiven en belandde in de Sysse!t. Op deze wijze zijn de stuifheuveldjes ontstaan. Om het stuifzand vast te leggen werd het in 1842 ingeplant met grove dennen.

9 Kapvlakten



Begin jaren '90 zijn hier kapvlakten gemaakt, om uitzaaiing van de oude dennen van het Paradijs te bevorderen. Nu is er volop natuurlijke verjonging aanwezig van grove den en berk. Wilde zwijnen, herten, uilen en roofvogels vinden hier dekking.

10 Noorderbos

Het zogenaamde Noorderbos was vroeger een groot heideveld dat gebruikt werd voor beweiding van schapen en het afsteken van plaggen. Voor herbebossing moest de arme bodem eerst vruchtbaarder gemaakt worden. Hiervoor werd de grond enige tijd als akker gebruikt. Na de Tweede Wereldoorlog zijn hier onder andere Japanse lariks, douglas, fijnspar, grove den en Amerikaanse eik gezaaid. Er ontstond toen weer een kleinschalig bosbeeld. Een groot deel van de Sysse!t wordt als multifunctioneel bos beheerd. Er is ruimte voor zowel natuur, recreatie als houtproductie. Hierbij streven we naar geleidelijke omvorming van uitheems bos naar inheems bos. Douglas, Japanse lariks en Amerikaanse eik zullen geleidelijk verdwijnen.

11 Beukenbos

Aan de linkerkant ligt een perceel met beukenbos. Naast soorten als eik, berk en lijsterbes behoort ook de beuk tot de inheemse boomsoorten.